



ประกาศเทศบาลตำบลบ้านใต้

เรื่อง ให้ใช้ระเบียบเทศบาลตำบลบ้านใต้ว่าด้วยการแต่งกายและเครื่องแบบปกติของพนักงานจ้าง
เทศบาลตำบลบ้านใต้ พ.ศ. ๒๕๖๖

ด้วยเทศบาลตำบลบ้านใต้ได้ออกระเบียบเทศบาลตำบลบ้านใต้ ว่าด้วยการแต่งกายและเครื่องแบบปกติของพนักงานจ้างเทศบาลตำบลบ้านใต้ พ.ศ. ๒๕๖๖ เพื่อความเหมาะสมและเป็นระเบียบเรียบร้อยในการแต่งกายสำหรับปฏิบัติหน้างาน

อาศัยอำนาจตามข้อ ๒ ของระเบียบเทศบาลตำบลบ้านใต้ว่าด้วยการแต่งกายและเครื่องแบบปกติของพนักงานจ้างเทศบาลตำบลบ้านใต้ พ.ศ. ๒๕๖๖ จึงให้ใช้บังคับระเบียบดังกล่าว ตั้งแต่วันถัดจากวันประกาศไว้โดยเปิดเผยที่สำนักงานเทศบาลตำบลบ้านใต้เป็นต้นไป

จึงประกาศมาให้ทราบโดยทั่วกัน

ประกาศ ณ วันที่ ๒๒ ธันวาคม พ.ศ. ๒๕๖๖

(นายไตรรงค์ ใจกว้าง)

นายกเทศมนตรีตำบลบ้านใต้



ระเบียบเทศบาลตำบลบ้านใต้

ว่าด้วยการแต่งกายและเครื่องแบบปกติของพนักงาน เทศบาลตำบลบ้านใต้ พ.ศ.๒๕๖๖

โดยที่เป็นการสมควรกำหนดระเบียบว่าด้วยการแต่งกายและเครื่องแบบของพนักงานจ้าง เทศบาลตำบลบ้านใต้ เพื่อให้เกิดความเป็นระเบียบเรียบร้อย

อาศัยอำนาจตามความใน มาตรา ๔๘ เตรส (๔) แห่งพระราชบัญญัติเทศบาล พ.ศ.๒๕๖๖ และที่แก้ไขเพิ่มเติม และข้อ ๑๐ แห่งประกาศคณะกรรมการพนักงานเทศบาลจังหวัดสุราษฎร์ธานี เรื่อง หลักเกณฑ์และเงื่อนไขเกี่ยวกับพนักงานจ้าง ประกาศ ณ วันที่ ๒๒ กรกฎาคม พ.ศ.๒๕๕๗ จึงให้วางระเบียบไว้ดังต่อไปนี้

ข้อ ๑ ระเบียบนี้เรียกว่า “ระเบียบเทศบาลตำบลบ้านใต้ว่าด้วยการแต่งกายและเครื่องแบบปกติของพนักงานจ้าง เทศบาลตำบลบ้านใต้ พ.ศ.๒๕๖๖”

ข้อ ๒ ระเบียบนี้ให้ใช้บังคับตั้งแต่วันถัดจากวันประกาศไว้โดยเปิดเผย ณ สำนักงานเทศบาลตำบลบ้านใต้ เป็นต้นไป

ข้อ ๓ ในระเบียบนี้

“เครื่องแบบปกติ” หมายความว่า เครื่องแต่งกายทั้งหลายรวมทั้งเครื่องหมายต่าง ๆ ตลอดจนสิ่งประกอบเครื่องแต่งกายอย่างอื่นที่ได้กำหนดไว้ตามระเบียบนี้

“พนักงานจ้าง” หมายความว่า ลูกจ้างของเทศบาล ตามพระราชบัญญัติระเบียบบริหารงานบุคคลส่วนท้องถิ่น พ.ศ.๒๕๔๒ โดยเป็นบุคคลที่ได้รับการจ้างตามสัญญาจ้างตามหลักเกณฑ์ในประกาศคณะกรรมการพนักงานเทศบาลจังหวัดสุราษฎร์ธานี เรื่อง หลักเกณฑ์และเงื่อนไขเกี่ยวกับพนักงานจ้าง โดยได้รับค่าตอบแทนจากงบประมาณของเทศบาลตำบลบ้านใต้ เพื่อปฏิบัติงานให้กับเทศบาลตำบลบ้านใต้

ข้อ ๔ ให้นายกเทศมนตรีตำบลบ้านใต้ เป็นผู้รักษาการตามระเบียบนี้ และให้มีอำนาจตีความและยกเว้นการปฏิบัติตามระเบียบนี้ได้

ข้อ ๕ ลักษณะ ชนิด และประเภทของเครื่องแบบปกติสำหรับพนักงานจ้างเทศบาลกับการแต่งเครื่องแบบให้เป็นไปตามที่กำหนดในระเบียบนี้

ในการปฏิบัติงานให้พนักงานจ้างเทศบาลแต่งเครื่องแบบปกติตามระเบียบนี้ หรือแต่งกายชุดสุภาพให้เหมาะสมกับลักษณะงาน

ข้อ ๖ เครื่องแบบปกติปฏิบัติงาน ประกอบด้วย

- (๑) หมวก
- (๒) เสื้อ
- (๓) กางเกงหรือกระโปรง
- (๔) เข็มขัด
- (๕) รองเท้า ถุงเท้า
- (๖) อินทราชนูและเครื่องหมาย

หมวด ๑
เครื่องแบบปกติพนักงานจ้างชาย

ข้อ ๗ พนักงานจ้างชาย ให้ใช้หมวกได้ ๒ แบบ

แบบที่ ๑ หมวกทรงหม้อตาลสีทึบ กะบังหน้าทำด้วยหนังหรือวัสดุเทียมหนังสีดำ สายรัดคางหนังหรือวัสดุเทียมหนังสีดำ มีดุมโลหะสีทองตราครุฑพ่าห์ขนาดเล็กติดที่ข้างหมวก ข้างละ ๑ ผ่าพื้นหมวกสีทึบที่หน้าหมวกติดตราครุฑพ่าห์ในบัวกระหนกทำด้วย โลหะสีทองสูง ๖.๕ เซนติเมตร

แบบที่ ๒ หมวกแก๊ปทรงอ่อนสีทึบ หน้าหมวกติดตราครุฑพ่าห์ปักดินสีทองหรือปักด้วยด้ายหรือไหมสีทอง สูง ๔.๕ เซนติเมตร

การสวมหมวกให้สวมในโอกาสอันควร

ข้อ ๘ พนักงานจ้างชาย ให้ใช้เสื้อคอพับสีทึบ แขนยาวรัดข้อมือมีดุมที่ข้อมือข้างละ ๑ ดุมหรือแขนสั้นมีกระเปาะเย็บติดที่หน้าอกเสื้อ ข้างละ ๑ กระเปาะ เป็นกระเปาะเสื้อมีแถบอยู่ตรงกลางทางดิ่งกว้าง ๓.๕ เซนติเมตร มีใบปกกระเปาะรูปมนชายกลางแหลม หรือเป็นกระเปาะเสื้อมีแถบอยู่ตรงกลางกระเปาะและใบปกกระเปาะเป็นรูปสี่เหลี่ยมผืนผ้า มุมกระเปาะและมุมปกกระเปาะเป็นรูปตัดพองามที่ปากกระเปาะทั้งสองข้างติดดุมข้างละ ๑ ดุม สำหรับขัดใบปกกระเปาะตัวเสื้อผ่าอกตลอดมีสากกว้าง ๓.๕ เซนติเมตร ติดดุมตามแนวอกเสื้อ ๕ ดุม ระยะห่างกันพอสมควรและติดเครื่องหมายแสดงสังกัดที่ปกคอเสื้อด้านหน้าทั้งสองข้าง ที่ไหล่เสื้อประดับอินทหรณูสีเดียวกับเสื้อ ยาวตามความยาวของบ่าเย็บติดเสื้อเหนือบ่าทั้งสองข้างจากไหล่ไปคอ ปลายมนด้านไหล่ กว้าง ๔ เซนติเมตร ด้านคอกว้าง ๓ เซนติเมตร ตอนปลายขัดดุมติดกับตัวเสื้อ

ดุมที่ใช้กับเสื้อทั้งสองแบบมีลักษณะเป็นรูปกลมแบนทำด้วยวัสดุเดียวกับสีเสื้อ

ผู้ได้รับพระราชทานเครื่องราชอิสริยาภรณ์ให้ประดับแพรแถบเครื่องราชอิสริยาภรณ์ที่อกเสื้อเหนือกระเปาะบนซ้าย ผู้ที่ไม่ได้รับพระราชทานเครื่องราชอิสริยาภรณ์อาจประดับแพรแถบบ่อยหรือเหรียญที่ระลึกได้

ข้อ ๙ พนักงานจ้างชาย ให้ใช้กางเกงแบบราชการสีทึบขายาว ไม่พับปลายขา

ข้อ ๑๐ พนักงานจ้างชาย ให้ใช้เข็มขัดทำด้วยด้ายถักสีทึบกว้าง ๓ เซนติเมตร หัวเข็มขัดทำด้วย โลหะสีทองเป็นรูปสี่เหลี่ยมผืนผ้าทางนอน กว้าง ๓.๕ เซนติเมตร ยาว ๕ เซนติเมตร มีรูปครุฑพ่าห์นูนอยู่ที่กึ่งกลางหัวเข็มขัด

ข้อ ๑๑ พนักงานจ้างชาย ให้ใช้รองเท้าหุ้มส้นหรือหุ้มข้อหนังหรือวัสดุเทียมหนังสีดำ หรือสีน้ำตาล ไม่มีลวดลายถุงเท้าสีเดียวกับรองเท้า

หมวด ๒
เครื่องแบบปกติพนักงานจ้างหญิง

ข้อ ๑๒ พนักงานจ้างหญิง หมวกเก็บทรงอ่อนพับปีกสีทง กว้าง ๑ เซนติเมตร มีคิ้วโลหะสีทองตราครุฑพ่าห์ขนาดเล็กติดที่ข้างหมวกข้างละ ๑ ดุม ผ้าพื้นหมวกสีทง หน้าหมวกติดตราครุฑพ่าห์ปักดินสีทอง สูง ๔.๕ เซนติเมตร บนหมวกสีทง

สำหรับพนักงานจ้างหญิงมุสลิม หากใช้ผ้าคลุมศีรษะให้ใช้ผ้าคลุมสีทงหรือสีกลมกลืนกับเสื้อกระโปรงหรือกางเกง โดยใช้คลุมศีรษะทั้งหมดยกเว้นใบหน้า ชายผ้าคลุมศีรษะด้านข้างยาวถึงบ่า ด้านหน้ายาวถึงระดับหน้าอก ขอบผ้าคลุมเย็บเรียบในกรณีที่มีการสวมหมวกให้สวมหมวกทับผ้าคลุมศีรษะ

การสวมหมวกให้สวมในโอกาสอันควร

ข้อ ๑๓ พนักงานจ้างหญิงให้ใช้เสื้อได้ ๒ แบบ

แบบที่ ๑ อนุโลมตามแบบเสื้อของชายแบบที่ ๑

แบบที่ ๒ เสื้อคอเบาะปล่อยเอว สีทง สีเดียวกับกระโปรงหรือกางเกง ผ่าอกตลอดตัวเสื้อ ไม่มีสวับแขนยาวจรดข้อมือหรือแขนสั้นเหนือศอกเล็กน้อย ตลบชายกว้างประมาณ ๕ เซนติเมตร ด้านหน้ามีคิ้วตามสวับมีดุม ๓ ดุม ต่อด้านหน้าและด้านหลังยาวตามตัว ติดเครื่องหมายแสดงสังกัดที่ปกคอเบาะทั้งสองข้างและมีกระเป๋าล่างข้างละ ๑ กระเป๋า เป็นกระเป๋าเจาะเฉียงเล็กน้อยไม่มีใบปกกระเป๋า

ดุมที่ใช้กับเสื้อเป็นดุมสีเดียวกับสีเสื้อ

การสวมเสื้อแบบที่ ๒ ให้ปล่อยชายเสื้อทับกระโปรงหรือกางเกง

ผู้ได้รับพระราชทานเครื่องราชอิสริยาภรณ์ ให้ระดับแพรแถบเครื่องราชอิสริยาภรณ์ที่อกเสื้อเหนือกระเป๋านซ้าย ผู้ที่ไม่ได้รับพระราชทานเครื่องราชอิสริยาภรณ์อาจประดับแพรแถบย่อเหรียญที่ระลึกได้

ข้อ ๑๔ พนักงานจ้างหญิงให้ใช้กางเกงหรือกระโปรงสีทงได้ ๒ แบบ

แบบที่ ๑ กางเกง อนุโลมตามแบบกางเกงของชาย

แบบที่ ๒ กระโปรง ยาวปิดเข่า สำหรับพนักงานจ้างหญิงมุสลิมให้ใช้กระโปรงยาวคลุมข้อเท้าได้

ข้อ ๑๕ หญิงให้ใช้เข็มขัดอนุโลมตามแบบเข็มขัดของชาย

ข้อ ๑๖ พนักงานจ้างหญิง ให้ใช้รองเท้าหุ้มส้นหรือรัดส้นหนังหรือวัสดุเทียมหนังสีดำหรือสีน้ำตาลแบบปิดปลายเท้า ไม่มีลวดลายส้นสูงไม่เกิน ๑๐ เซนติเมตร

หมวด ๓

อินทรรณูและเครื่องหมายของเครื่องแบบปกติพนักงานจ้าง

ข้อ ๑๗ อินทรรณู ให้ใช้อินทรรณูอ่อน มีเครื่องหมายตำแหน่งบนอินทรรณูมีแถบกว้าง ๑ เซนติเมตร ๒ แถบ สีเหลืองหรือสีทองติดที่อยู่บนปกอกพื้นสีทึบ ๕ เซนติเมตร ซึ่งติดกระดุมครุฑสีทองข้างละ ๑ เม็ด การติดแถบให้ติดตามขวางที่ต้นอินทรรณู แถบแรก ห่างจากต้นอินทรรณู ๕ มิลลิเมตรและแถบต่อไปเว้นระยะห่างกัน ๕ มิลลิเมตร

ข้อ ๑๘ เครื่องหมายแสดงสังกัดให้มีเครื่องหมายแสดงสังกัดทำด้วยโลหะโปร่งสีทอง ไม่มีขอบสูง ๒ เซนติเมตร เป็นรูปราชสีห์ติดที่ปกคอเสื้อด้านหน้าทั้งสองข้าง

ข้อ ๑๙ ป้ายชื่อและตำแหน่งให้มีป้ายชื่อพื้นสีดำ ขนาดกว้าง ๒.๕ เซนติเมตร ยาว ๗.๕ เซนติเมตร ตัวอักษรสีขาวแสดงชื่อตัว ชื่อสกุลและชื่อตำแหน่ง ประดับที่อกเสื้อเหนือกระเป๋ابนขวา

ข้อ ๒๐ เครื่องหมายแสดงประเภทสำหรับเทศบาล ทำด้วยโลหะโปร่งสีทองมีขอบขนาดสูง ๓ เซนติเมตร กว้าง ๓ เซนติเมตรเป็นรูปอักษร “ท” ภายในบัวกระหนกติดที่อกเสื้อด้านขวาเหนือป้ายชื่อและตำแหน่ง

ทั้งนี้ นับแต่วันถัดจากวันประกาศไว้โดยเปิดเผย ณ สำนักงานเทศบาลตำบลบ้านใต้ เป็นต้นไป

ให้ไว้ ณ วันที่ ๒๒ เดือน ธันวาคม พ.ศ. ๒๕๖๖



(นายไตรรงค์ ใจกว้าง)

นายกเทศมนตรีตำบลบ้านใต้

แบบทำยระเบียบเทศบาลตำบลบ้านใต้
ว่าด้วยการแต่งกายเครื่องแบบปกติของพนักงานจ้าง เทศบาลตำบลบ้านใต้ พ.ศ.๒๕๖๖

เครื่องแบบปกติพนักงานจ้าง

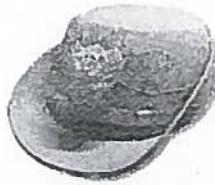
หมวกสีกาก็



หมวกทรงหม้อศาล แบบ ๑ (ชาย)



หมวกแก๊ปทรงอ่อน แบบ ๒ (ชาย)



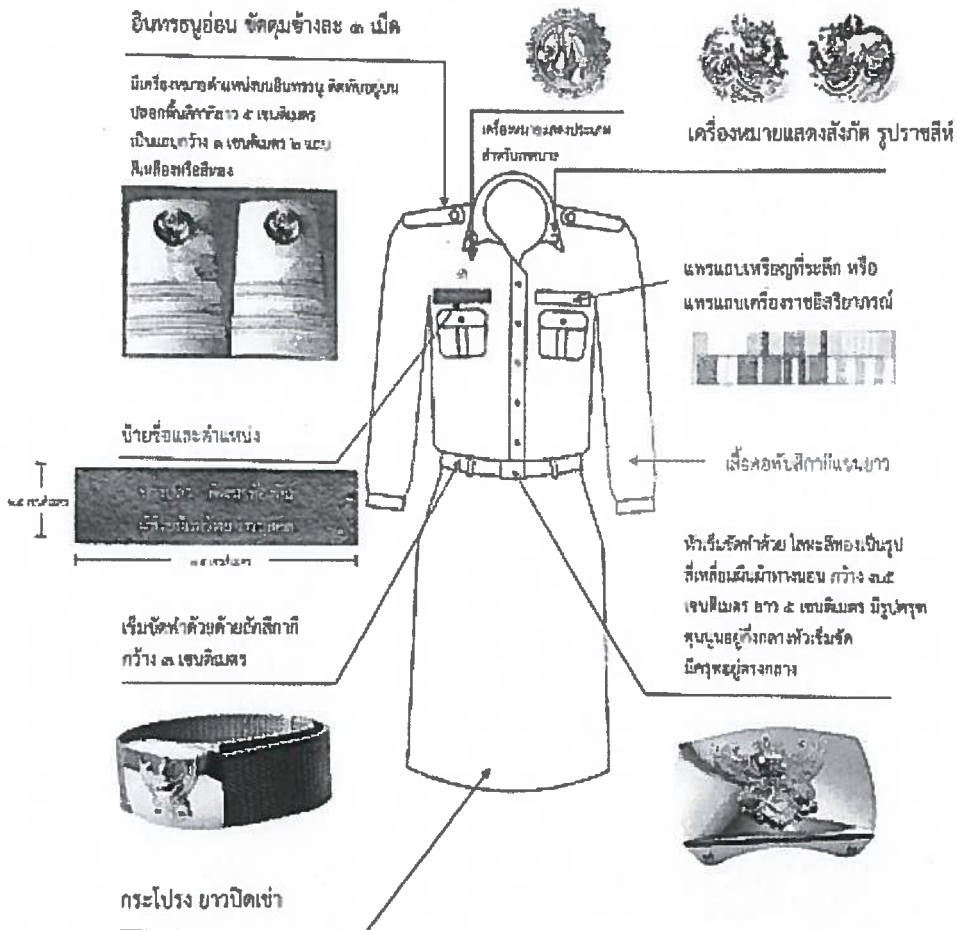
หมวกแก๊ปทรงอ่อนพับปีก (หญิง)

รองเท้า



แบบทำยระเบียบเทศบาลตำบลบ้านใต้
 ว่าด้วยการแต่งกายเครื่องแบบปกติของพนักงานจ้าง เทศบาลตำบลบ้านใต้ พ.ศ.๒๕๖๖

เครื่องแบบปกติพนักงานจ้างหญิง
 เสื้อกั๊กคอพับแขนยาว (แบบที่ ๑)



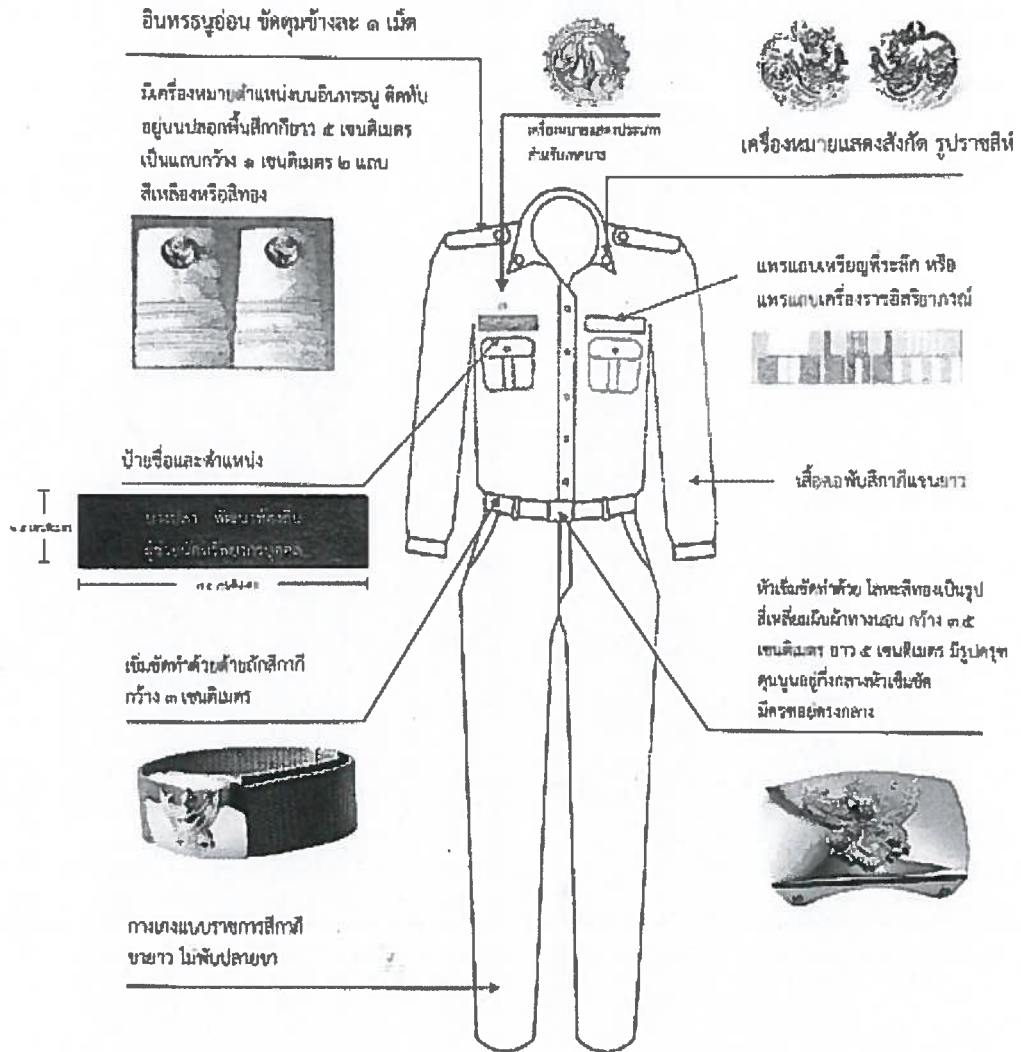
แบบทำยระเบียบเทศบาลตำบลบ้านใต้
ว่าด้วยการแต่งกายเครื่องแบบปกติของพนักงานจ้าง เทศบาลตำบลบ้านใต้ พ.ศ.๒๕๖๖

เครื่องแบบปกติพนักงานจ้างหญิง
เสื้อกั๊กคอแบะ กระโปรง (แบบที่ ๓)



แบบทำระเบียบเทศบาลตำบลบ้านใต้
ว่าด้วยการแต่งกายเครื่องแบบปกติของพนักงานจ้าง เทศบาลตำบลบ้านใต้ พ.ศ.๒๕๖๖

เครื่องแบบปกติพนักงานจ้างหญิง
เสื้อกากีคอพับแขนยาว กางเกง (แบบที่ ๔)



แบบทำยระเบียบเทศบาลตำบลบ้านใต้
ว่าด้วยการแต่งกายเครื่องแบบปกติของพนักงานจ้าง เทศบาลตำบลบ้านใต้ พ.ศ.๒๕๖๖

เครื่องแบบปกติพนักงานจ้างหญิง
เสื้อกั๊กคอหัดแขนสั้น กางเกง (แบบที่ ๕)

